

AC flash

DIENSTENCHEQUES

Driemaandelijks uitgave van de Algemene Centrale - ABVV | P910643

ALGEMENE
CENTRALE-ABVV
MEER DAN DOIT

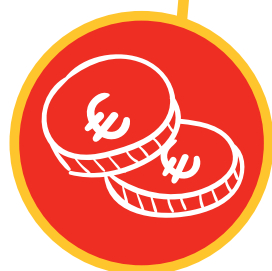
SECTORALE ONDERHANDELINGEN: WIJ GAAN VOOR KOOVKRACHT EN WERKBAAR WERK

Zoals in alle andere sectoren zijn ook in de sector dienstencheques (voor de kenners : paritair comité 322.01) de tweejaarlijkse sectorale onderhandelingen van start gegaan.

We onderhandelen met jullie werkgevers over de minimale loon- en arbeidsvoorwaarden voor 2017 en 2018. We vinden het belangrijk dat er stappen vooruit gezet worden in de sector.

Sectorale
onderhandelingen

ONZE BELANGRIJKSTE EISEN ZIJN:



KOOVKRACHT

- Verhoging lonen
- Behoud anciënniteit bij overstap andere werkgever
- Uitbreiden recht op en verhoging van de eindejaarspremie / syndicale premie
- Verbeteren van verplaatsingskosten

WERKBAAR WERK

- Uitbreiding verlofmogelijkheden
- Aanpak arbeidsongevallen
- Verplicht jaarlijks medisch onderzoek



De volledige eisenbundel vind je terug op www.accg.be.

HET WERKBAARHEIDSFONDS

In het vorige sectoraal akkoord (2016-2016) hebben we een werkbaarheidsfonds opgericht. Het doel van dit fonds is de werkbaarheid in de dienstenchequesector te verbeteren. Het fonds heeft een budget van 2,5 miljoen euro. Dat lijkt heel veel, maar verwacht ook geen wonderen. Er zijn 150.000 werknemers in de sector actief en het budget wordt gespreid over 2 jaar. Het doel van dit fonds is de werkbaarheid in de dienstenchequesector te verbeteren.

HET AKKOORD BESTAAT UIT 4 GROTE PROJECTEN:

1. TOEKENNING VAN EEN SECTORALE AANMOEDIGINGS-PREMIE BIJ HET NEMEN VAN BEPAALDE VORMEN VAN TIJDSKREDIET EN THEMATISCH VERLOF



Dankzij tijdskrediet en thematische verlopen kunnen werknemers werk en privé beter combineren. Tijdens deze vormen van verlof kan je minder uren gaan werken, en toch je sociale rechten opbouwen voor je pensioen/ziekte. Daarom willen we het gebruik van deze stelsels aanmoedigen met een extra premie die je krijgt bovenop de uitkering van de RVA en een eventuele regionale aanmoedigingspremie.

Jammergenoeg waren de werkgevers niet bereid om alle vormen van tijdskrediet en thematische verlopen in dit akkoord op te nemen.

Ouderschapsverlof en tijdskrediet voor zorg voor het kind jonger dan 8 jaar komen daarom niet in aanmerking voor deze aanmoedigingspremie. Alle andere wel?

Afhankelijk van het % dat je minder gaat werken is er een andere premie voorzien:

Percentage opschorting van de prestaties → ↓ Looptijd van tijdskrediet/thematisch verlof	100%	50%	20%
1 maand	€ 45	€ 20	€ 10
12 maanden	€ 540	€ 240	€ 120

HOE AANVRAGEN?

Ga ga naar jouw AC-afdeling en vraag naar hulp bij deze aanvraag.

Bij jouw aanvraag heb je alvast een kopie van de beslissing van de RVA nodig (formulier C62).

2. COACHING VAN HUISHOUDHULPEN DOOR ERVAREN COLLEGA' S

Dankzij het werkbaarheidsfonds zullen 225 dienstenchequewerknemers, die minstens 45 jaar zijn, opgeleid worden tot coach.



Zo een coach zal nadien 3 nieuwe collega's coachen gedurende een periode van 1,5 jaar. In totaal zullen dus 675 huishoudhulpen coaching op het terrein krijgen.

Via die coaching willen we er voor zorgen dat nieuwe werknemers in de sector een goeie start nemen en actief blijven in de sector. De oudere werknemer die coach wordt krijgt een meer afwisselend takenpakket dat fysiek minder belastend is.

Éen coach dient 3 collega's te coachen gedurende een periode van 1,5 jaar. Éen begeleiding duurt maximaal 3 maanden en bestaat uit de opleiding van de coach, de coaching op de werkvloer (van 1u tot max 12 uur) en de coach die een verslag opmaakt voor het vormingsfonds.



3. WELZIJN

We laten door een erkend studiebureau een inventaris opmaken van de moeilijkheden van het beroep van de dienstenchequewerknemer: zowel de fysieke, medische als psychologische knelpunten. Het doel is om nadien acties te ontwikkelen die de fysieke en psychische werklast verminderen.

We zetten ook verder in op de werkbaarheidsscan: <http://dcwerkbaarheid.be/>. Daarmee kunnen ondernemingen onderzoeken hoe het met de werkbaarheid van hun werknemers is gesteld.

4. SENSIBILISERING EN OPLEIDING VAN DE VERSCHILLENDE SPELERS OP HET TERREIN



CAMPAGNE BESTEMD VOOR HET GROTE PUBLIEK

De kwaliteit van je werk wordt voor een groot deel bepaald door de gebruikers van dienstencheques. Daarom is het belangrijk dat de klanten gesensibiliseerd worden over allerhande thema's die jouw welzijn op het werk moeten verbeteren.

OPLEIDINGEN

Naast de klanten zijn er ook nog andere partijen die een rol spelen bij het werkbaarder maken van jullie werk. Denk maar aan de directie, de vakbondsafgevaardigden, het omkaderingspersoneel en jullie, werknemers, zelf. Het werkbaarheidsfonds voorziet in vormingen voor deze verschillende doelgroepen.

THEMA'S

In de campagne voor het grote publiek en in de opleidingen komen verschillende thema's aan bod:

- Gezondheid en veiligheid van de dienstenchequewerknemer (zoals roken, chemische producten, ergonomisch materiaal, ...)
- Kwaliteit van het werk (zoals respect voor de huishoudhulp, diversiteit, belang van een gevarieerd takenpakket, ...)

HOE ZWAAR IS JOUW JOB?

Vul de enquête in en help ons de arbeidsomstandigheden te verbeteren.



ABVV
Dienstencheques
Samen sterk

Minister De Block heeft een plan uitgewerkt om zieke werknemers sneller terug aan het werk zetten. Eén van de belangrijkste maatregelen in dat plan is 'aangepast werk'. Maar is dat realistisch? Bestaat die mogelijkheid in de dienstenchequesector en is je baas bereid daarover na te denken?

VUL ONZE POLL IN EN LAAT HET ONS WETEN!

NL: <http://bit.do/abvvenquete2017>



Sinds kort hebben we een elektronische nieuwsbrief waarmee we jullie tweemaandelijks op de hoogte houden van jullie rechten als dienstenchequewerknemer!

Schrijf je snel in voor onze nieuwsbrief!

<http://bit.do/abvvdienstencheques>



Of wens je nog sneller op de hoogte te blijven van de nieuwtjes in deze sector?

Volg ons dan op Facebook!

www.facebook.com/abvvdienstencheques

ADRESSEN GEWESTELIJKE AFDELINGEN
DE ALGEMENE CENTRALE - ABVV

ANTWERPEN - WAASLAND

- Van Arteveldestraat 17 - 2060 Antwerpen 6 - 03/220.68.11
- Vermorgenstraat 11 - 9100 Sint-Niklaas - 03/760.04.20
ac.Antwerpen@accg.be

BRIO

- (Brugge-Roeselare-leper-Oostende)
- Zuidstraat 22 bus 22
8800 Roeselare - 051/26.00.79
- Zilverstraat 43 - 8000 Brugge
050/44.10.31
- Korte Torhoutstraat 27
8900 leper - 057/20.06.67
- J.Peurquaetstraat 27
8400 Oostende - 059/55.60.70
Brio@accg.be

BRUSSEL-VLAAMS BRABANT

- Watteeustraat 2-8 - 1000 Brussel
02/512.79.78 - 02/512.56.46

- Maria Theresiastraat 113
3000 Leuven - 016/22.21.83
016/27.04.95
accg.BXL-VlaamsBrabant@accg.be

OOST-VLAANDEREN

- Steendam 44 - 9000 Gent
09/265.97.50
- Dijkstraat 59 - 9200 Dendermonde
052/25.92.50
- Houtmarkt 1 - 9300 Aalst
053/78.78.78
- Stationsstraat 21 - 9600 Ronse
055/21.19.20
ac.Oostvlaanderen@accg.be

KEMPEN - MECHELEN

- Nieuwstraat 102
2440 GEEL - 014/589383
- Zandstraat 42
2200 HERENTALS - 014/211556

- Zakstraat 16
2800 MECHELEN - 015/29.90.20
- Lichtstoetstraat 4
2400 MOL - 014/31.27.05
- Grote Markt 48
2300 TURNHOUT - 014/400321-22-23
- Dr. Persoonslaan 15/e
2830 WILBROEK - 03/886.76.40
ac.m+k@accg.be

KORTRIJK

- Conservatoriumplein 9
8500 Kortrijk - 056/26.82.68
ac.Kortrijk@accg.be

LIMBURG

- Gouverneur Roppesingel 55
3500 Hasselt - 011/22.25.47
ac.Limburg@accg.be

website: www.accg.be