



**ÉLECTIONS
SOCIALES
MAI 2024**

Réussir sa campagne en 10 étapes

...



FGTB
Centrale Générale

Candidat pour la 1^{re} fois ?

Dans ce cas, restez discret, la **protection des nouveaux candidats ne débute qu'entre le 14 et le 27 janvier 2024**, en fonction de la date des élections dans votre entreprise.

Avant ça, n'agissez pas à visage découvert !

Le masculin utilisé dans cette brochure vise tant les femmes que les hommes.

Edition novembre 2023

Réussir sa campagne en 10 étapes

1. Déterminez le type d'entreprise p. 7
2. Observez votre entreprise et vos collègues p. 8
3. Communiquez efficacement p. 10
4. Affichez le matériel de la FGTB p. 12
5. Faites-vous connaître p. 14
6. Rafraîchissez la mémoire de vos électeurs p. 16
7. Faites part de vos objectifs p. 17
8. Soyez attentifs aux autres syndicats p. 18
9. Travaillez en équipe p. 19
10. Faites campagne jusqu'au dernier jour p. 20

“Une campagne efficace tire un bilan du passé et définit des objectifs pour le futur,,



Vous êtes candidat FGTB aux élections sociales de mai 2024 ? Félicitations !
Il vous reste à présent à mener une campagne afin de décrocher votre mandat en tant que délégué Centrale Générale-FGTB.

Une campagne ?

Que vous soyez déjà délégué ou que vous soyez candidat pour la première fois, vous vous demandez peut-être quel est l'intérêt de mener une campagne et surtout, comment vous y prendre. En tant que délégué, vous vous dites que c'est durant les quatre

années du mandat qu'il faut convaincre les électeurs. C'est juste, mais n'oublions pas que certains collègues ont la mémoire courte. Pire : d'autres syndicats pourraient s'attribuer les mérites de votre travail ou de celui de la FGTB. Il est donc utile de rafraichir la mémoire de vos collègues.

Le plus important, c'est de mener une campagne qui vous ressemble et qui correspond au mandat que vous briguez.

Par exemple, si vous êtes candidat au **Comité pour la Prévention et la Protection au Travail (CPPT)**, c'est votre capacité d'écoute qui doit être mise en avant. Soyez attentif aux problèmes qui se posent dans l'entreprise en matière de sécurité, de santé ou de bien-être et n'hésitez pas à proposer des solutions pour améliorer la situation.

Vous êtes candidat au **Conseil d'Entreprise (CE)** ? Dans ce cas, c'est l'aspect économique et légal que vous devez mettre en avant. Votre discours doit surtout porter sur la santé économique de l'entreprise, les effectifs, la productivité, les perspectives ou encore le règlement de travail.

D'autres facteurs ont aussi une influence sur le type de campagne : vous êtes seul sur chantier ou en entreprise traditionnelle ? Vous êtes seul candidat dans votre entreprise ou entouré d'une équipe syndicale ?

Bref, vous l'aurez compris, il y a autant de campagnes que de candidats, mais dans tous les cas, c'est toujours un travail d'équipe et vous pouvez compter sur tous les niveaux de la Centrale Générale-FGTB.

Ensemble, nous ferons de ces élections une réussite, plus que jamais !



1 DÉTERMINEZ LE TYPE D'ENTREPRISE

Entreprise traditionnelle ou sur chantier ? C'est une question fondamentale qui détermine la façon dont vous mènerez votre campagne.

Dans une entreprise traditionnelle, vous êtes tous les jours en contact avec vos collègues. Sur chantier, vous êtes isolé et vous n'avez pas de contacts réguliers avec vos collègues. Or, ces travailleurs sont vos électeurs et vous devez les convaincre que vous pouvez leur apporter quelque chose.



Les réseaux sociaux offrent de nombreuses possibilités. Ainsi par exemple avec Facebook, vous avez la possibilité de créer un groupe privé auquel il n'est possible d'accéder que sur invitation.

*Lisez attentivement la brochure :
"Mener campagne sur les réseaux sociaux".*

Travailleurs sur chantier, en équipes ou horaires atypiques ?

Prenez contact avec votre section. Avec sa collaboration, vous pourrez :

- afficher les informations que vous voulez transmettre aux valves ;
- distribuer des tracts ou autres documents par personnes interposées (collègues sur chantier, militants, etc.) ;
- profiter de toutes les opportunités syndicales pour militer sur les chantiers (visite du conseiller en prévention, du délégué CPPT, etc.) ;
- les contacter via les délégués des entreprises utilisatrices.

2 OBSERVEZ VOTRE ENTREPRISE ET VOS COLLÈGUES

Avant de communiquer, observez votre entreprise et posez-vous quelques questions sur vos collègues, vos électeurs potentiels.

Les sympathisants

Votre entreprise compte des militants et des affiliés fidèles à la FGTB. Ne les négligez pas. Voyez avec eux comment ils peuvent vous soutenir et vous aider, par exemple en distribuant des tracts.

Les indécis

Dans chaque entreprise, il y a des gens qui ne savent pas pour qui ils vont voter, ni même s'ils vont voter. Votre objectif : les convaincre de voter pour la FGTB. Ils peuvent faire la différence lors des élections.

Mais sympathisants ou indécis : tous différents

Chaque travailleur a des préoccupations différentes. Pour certains, disposer de plus de temps pour sa vie privée est la priorité alors que pour d'autres, c'est le montant du salaire qui est essentiel ou encore la réduction des nuisances physiques liées au poste de travail.

Pensez-y et adressez-vous à tous les électeurs.



Dans le cadre des "collèges communs", les "employés" votent aussi pour les listes "ouvriers". Si c'est votre cas, votre campagne doit en tenir compte.

Questions utiles :

- Qui n'est pas syndiqué ?
- Qui est nouveau?
- A qui a-t-on rendu service ?
- Qui est malade depuis longtemps?
- Quels travailleurs ne voit-on jamais (chantiers ou ateliers éloignés, équipes relais, etc.) ?
- Qui est mécontent ?



Bon à savoir : les personnes mécontentes parlent de leur "mésaventure" en moyenne à 10 personnes de leur entourage direct.

3 COMMUNIQUEZ EFFICACEMENT



Chaque délégué a sa propre façon de s'adresser à ses collègues, mais il existe malgré tout un certain nombre de règles d'or :



COMMUNICATION ORALE

- Regardez votre public droit dans les yeux.
- Vous pouvez jouer de la gestuelle et de votre voix, mais restez naturel.
- Ne racontez pas ce qui vous semble intéressant mais bien ce qui intéresse vos collègues.
- Adaptez votre langage à votre public. Evitez le jargon syndical.
- Votre message doit mettre l'accent sur un seul sujet et être renforcé par les 3 arguments principaux.



COMMUNICATION ÉCRITE

(affiche, tract, etc.)

- Qui, quoi, quand, où et comment ?
Le texte qui répond à ces questions est complet.
- Une bonne image vaut mieux qu'un long texte.
- Supprimez les mots superflus.
- Limitez le texte : maximum un sujet et 3 arguments. Si vous avez plus de texte, mettez-le au verso.
- Utilisez maximum 2 polices de caractère.
- Evitez les couleurs, gras et signes de ponctuation à tout-va.
- Utilisez les modèles proposées par la Centrale Générale-FGTB disponible sur www.accg.be.
- Indiquez le nom de l'éditeur responsable.



COMMUNICATION SUR LES RÉSEAUX SOCIAUX

- Postez régulièrement des messages, sans exagération.
- Evitez les textes trop longs.
- Utilisez des photos et vidéos.
- Demandez à vos collègues de partager et 'liker' vos messages.
- Utilisez votre profil pour les messages syndicaux importants.



Les réseaux sociaux peuvent être de précieux outils, mais faites attention à ce que vous publiez et n'oubliez pas que la période de protection ne commence qu'entre le 14 et le 27 janvier 2024.

4 AFFICHEZ LE MATÉRIEL DE LA FGTB

Tout au long de la campagne, le matériel de campagne FGTB ne manque pas : des tracts, des brochures, des affiches sont à votre disposition. Ce matériel est livré dans votre section régionale.

Mais il n'est utile que dans un seul lieu : votre entreprise.

Donc :

- planifiez la distribution : tournée dans l'entreprise, distribution aux heures de pause, d'arrivée et de départ, affichage aux valves ;
- prévoyez un stock suffisant ;
- ayez le matériel dans l'entreprise.





**PAS ENCORE DE DÉLÉGUÉ-E
POUR LES EMPLOYÉ-ES
DANS VOTRE ENTREPRISE ?**

**POURQUOI PAS
VOUS ?**

Soyez candidat-e FGTB !

PLUS
D'INFOS
www.accg.be



FGTB
Centrale Générale
www.fgtb.be

**ELECTIONS
SOCIALES
MAI 2024**

FGTB
Centrale Générale



**Ensemble,
on est plus forts !**

**ELECTIONS
SOCIALES
MAI 2024**

**SEREZ-VOUS NOTRE
PROCHAINE DÉLÉGUÉE ?**



**EN MAI 2024,
DES ÉLECTIONS SOCIALES SERONT ORGANISÉES DANS
DE NOMBREUSES ENTREPRISES.**

- Vous détestez les injustices ?
- Vous voulez donner plus de voix aux femmes dans votre entreprise et à la FGTB ?
- Vous voulez vous battre pour améliorer les conditions de travail et de salaire de vos collègues ?

FGTB
Centrale Générale



Affichez les affiches que nous mettons à votre disposition, distribuez les brochures de votre secteur sur la CCT 2023-2024. En mars 2024, vous recevrez l'affiche de présentation des candidats de votre entreprise. Ça ne suffit pas ? Vous pouvez aussi rédiger vos propres tracts.

**Retrouvez le matériel mis à votre disposition sur :
www.accg.be/fr/elections-sociales-2024.**

5 FAITES VOUS CONNAITRE

Dès que la période de protection est effective (entre le 14 et le 27 janvier), il est important que tous les travailleurs vous connaissent et sachent que vous êtes candidat.

Quelques conseils :

- Ecoutez tous les travailleurs : ouvriers, employés, les hommes et les femmes, les jeunes et les moins jeunes, les travailleurs fixes ou temporaires, vos collègues directs mais aussi ceux des autres départements, les intérimaires, les travailleurs des sous-traitants. A la FGTB, chaque travailleur a le droit d'être représenté, défendu et soutenu.
- Prenez le temps : parlez avec vos collègues, écoutez leurs attentes et problèmes, conseillez-les.
- Restez en contact : allez fréquemment à la rencontre des travailleurs sur leur poste de travail, à l'occasion des pauses, avant et après le travail.
- Soyez disponible : permettez aux travailleurs de pouvoir vous joindre en permanence, vous ou quelqu'un de l'équipe syndicale.
- Etablissez une relation de confiance : donnez des informations aussi exactes que possible, en toute transparence et soyez franc.
- Expliquez le rôle du syndicat : rappelez que ce sont les travailleurs qui font la force du syndicat.
- Montrez à chacun qu'il est important.



Une bonne façon d'aller vers les autres travailleurs est la remise du matériel que nous mettons à votre disposition. Nous vous proposons aussi de réaliser vos propres tracts et affiches.

Vous trouverez les modèles sur notre site : www.accg.be/fr/elections-sociales-2024.



Déjà délégué ?

- Accueillez les nouveaux travailleurs et informez-les.
- Tenez des réunions régulières ou du moins, informez les travailleurs.



6 RAFRAICHISSEZ LA MÉMOIRE DE VOS ÉLECTEURS

- Dressez le bilan : rappelez ce qui a été obtenu de positif au cours des années précédentes. Que ce soit au CPPT, au CE ou lors des négociations de convention.
- N'hésitez pas à en reparler aux travailleurs : une conversation complète bien l'information d'un tract.
- Tirez les leçons du passé et allez de l'avant.



*Vous trouverez sur notre site www.accg.be/fr/elections-sociales-2024 un document intitulé **“Notre action dans l’entreprise”**.*

Ne manquez pas la check-list qui se trouve au recto de celui-ci. Elle vous aidera à rédiger le bilan de vos réalisations.

7 FAITES PART DE VOS OBJECTIFS

Le dialogue avec les travailleurs doit vous permettre de connaître les préoccupations de chacun, de voir ce qui va et ce qui ne va pas au sein de l'entreprise.

Sur cette base, vous aurez une meilleure vue de ce qui reste à faire :

- prenez des positions claires ;
- adaptez-les en fonction des constatations ;
- ne vous attaquez pas à trop de problèmes à la fois ;
- fixez-vous des objectifs réalistes ;
- expliquez aux futurs électeurs quels vont être les objectifs futurs de votre travail syndical.



Menez une campagne franche et honnête.
N'exagérez pas à propos de ce que vous avez obtenu ni sur ce que vous ferez si vous êtes élu. Si quelque chose s'est mal passé, n'ayez pas peur d'en reparler. La franchise et le réalisme sont beaucoup plus appréciés que la vantardise.

8 SOYEZ ATTENTIFS AUX AUTRES SYNDICATS

Parler de la concurrence, que ça soit en bien ou en mal, ça lui fait toujours de la publicité.

Alors :

- évitez d'en parler ;
- évitez les attaques verbales, écrites ou tout dénigrement.

Mais il ne faut pas les ignorer pour autant :

- analysez leurs faiblesses pour mettre en avant nos points forts ;
- soyez prêt à réagir si on nous met en cause et répondez aux attaques de manière calme et posée ;
- évitez autant que possible toute escalade.



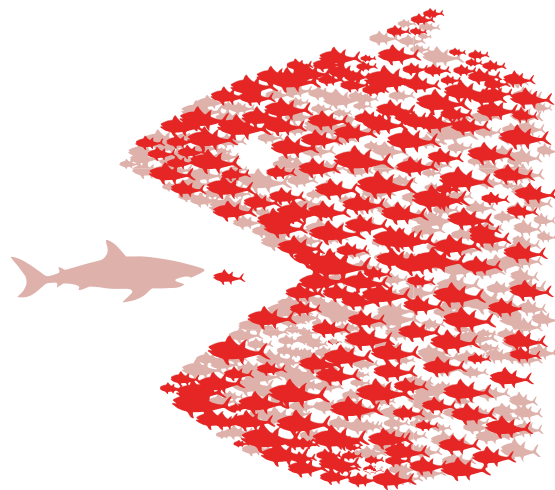
Face aux candidats des autres syndicats, adoptez une attitude constructive : évitez les guéguerres inutiles et suscitez le débat.

9 TRAVAILLEZ EN ÉQUIPE

Le slogan de la FGTB est une évidence: **“Ensemble, on est plus forts”**. Aussi, pour mener une campagne aussi efficace que possible, entourez-vous de personnes motivées :

- étoffez le réseau des militants (copains, collègues, proches) ;
- créez une équipe soudée avec tous ceux qui veulent faire quelque chose ;
- privilégiez l'égalité entre tous les membres de l'équipe ;
- développez une image spécifique de l'équipe au sein de l'entreprise.

Votre section vous contactera pour élaborer un tract d'entreprise avec les photos de tous les candidats Centrale Générale-FGTB de l'entreprise.



***Vous êtes isolé ou seul dans l'entreprise ?
Travaillez en collaboration avec votre section
régionale. Sollicitez-la plutôt deux fois qu'une !***

10 FAITES CAMPAGNE JUSQU'AU DERNIER JOUR

Même si la campagne touche à sa fin, vous devez être conscient qu'il reste beaucoup d'indécis : ceux qui ne savent pas pour qui ils vont voter ni même s'ils vont voter.

Pour ceux qui ne savent pas s'ils vont venir voter :

- prévoyez un affichage de dernière minute ;
- contactez ceux qui ont oublié de venir voter.



Pour ceux qui ne savent pas pour qui ils vont voter :

- soyez présent le jour du vote ;
- soyez visible ;
- contrôlez l'organisation du vote.

Une fois la fin du vote, placez une affiche "**remerciements**" et informez les travailleurs du nom des élus FGTB.

Votre section à vos côtés

La campagne électorale est sur les rails dans toutes vos sections régionales :

- réunions avec les délégations pour fixer les thèmes et définir la stratégie de campagne ;
- screening des entreprises où des élections sociales devraient être organisées ;
- recherche active de candidats avec des animations, rassemblements, conférences thématiques. Les initiatives ne manquent pas.

Certaines sections mettent à la disposition des candidats durant la période préélectorale un local qui permet entre autres d'imprimer des affiches en couleur, de préparer son matériel, de consulter des archives ou même de visionner des documents.

N'hésitez pas à demander l'aide de votre permanent. **Un candidat FGTB n'est jamais seul !**



*Quelques jours avant le jour des élections, pensez à imprimer les affiches : **"venir voter"** et **"comment voter valablement"** qui se trouvent sur le site www.accg.be/fr/elections-sociales-2024.*



Suivez l'actualité de la CG :



ACCG.BE



CG.FGTB



@FGTB_CG



@FGTB_CG



@FGTB_CG



@FGTB_CG

E.R.: Werner Van Heetvelde, La Centrale Générale-FGTB, Rue Haute 26-28, 1000 Bruxelles

