



# LOON- EN ARBEIDS- VOORWAARDEN 2019-2020

KLEDING EN CONFECTIEBEDRIJF

Arbeiders



Kleding- en confectiebedrijf

PC 109

**ABVV**

**Algemene Centrale  
Samen sterk**

[WWW.ACCG.BE](http://WWW.ACCG.BE)

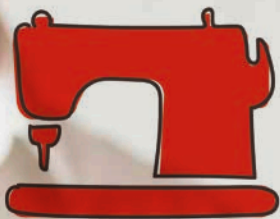


Sociale  
verkiezingen

Heb  
**IMPACT**  
op jouw  
**bedrijf**

# **WORD KANDIDAAT** **sociale verkiezingen** **mei 2020!**

Meer info bij je vakbondsafgevaardigde,  
in een ABVV-kantoor of op  
**[www.accg.be/kandidaat](http://www.accg.be/kandidaat)**



Kleding- en confectiebedrijf

PC 109

# Welke verbeteringen?

## Koopkracht

- Vanaf 1 september 2019: verhoging van de effectieve en baremieke lonen met 0,85%.
- Vanaf 1 september 2019: verhoging van het werkgevers-aandeel in de maaltijdcheque met € 0,50.

## Verhoging opleg bij tijdelijke werkloosheid

Vanaf 1 januari 2020: verhoging van de opleg bij tijdelijke werkloosheid van € 3 naar € 4 voor de 1ste 35 dagen en van € 2 naar € 3 voor de daaropvolgende 35 dagen.

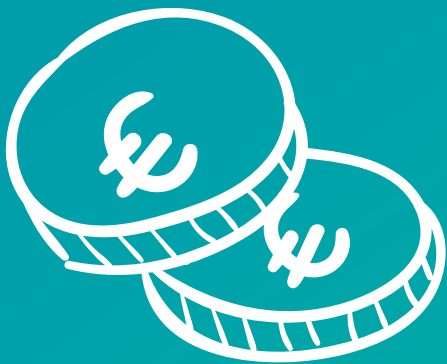
## Mobiliteit

Vanaf 1 september 2019: invoering van een fietsvergoeding van € 0,10/km.

*Verwijzingen naar personen hebben steeds betrekking op mannen en vrouwen.*

# Inhoud

- 7** Lonen en vergoedingen
- 11** Arbeidstijd
- 15** Eindeloopbaan
- 19** Sociale voordelen
- 23** Andere
- 25** Vakbondsvertegenwoordiging



# Lonen en vergoedingen

---

# Lonen

Het nieuwe sectoraal akkoord voorziet in een verhoging van 0,85% van de effectieve en baremieke lonen **vanaf 1 september 2019**. Je vindt de baremalonen terug op [www.accg.be](http://www.accg.be) → Mijn sector → Kleding- en Confectiebedrijf → Lonen & rechten → Arbeiders → Lonen & vergoedingen.

# Index

De lonen worden tweemaal per jaar aangepast aan de evolutie van de gezondheidsindex: **op 1 april en op 1 oktober**.

# Vervoerskosten

## Trein

De werkgeverstussenkomst bedraagt 70% van de huidige prijs van een treinkaart (tarieven 1 februari 2019).

## Tram, metro of bus

Er zijn twee soorten tussenkomsten:

1. De prijs is afhankelijk van de afstand: dezelfde regeling als voor de trein.
2. De prijs is een eenheidsprijs: 71,8% van de door de werknemer betaalde prijs, met een maximum van € 34,00 per maand.

## Eigen vervoer

De tussenkomst van de werkgever in de vervoerskosten bedraagt gemiddeld 50% van het bedrag van de treinkaart. De regeling geldt pas vanaf 10 km (enkele richting). Ga je met eigen vervoer naar het werk? Meld dit dan schriftelijk,



samen met het aantal afgelegde km in enkele richting, aan je werkgever.

## **Fiets**

Vanaf **1 september 2019** wordt een fietsvergoeding ingevoerd van € 0,10/km. Gunstiger maatregelen op ondernemingsvlak blijven behouden.

Bovendien krijgt iedereen, ongeacht de afstand en de wijze van verplaatsing, per gewerkte dag een vergoeding van € 0,2479.

De tabellen met de bedragen vind je op [www.accg.be](http://www.accg.be)  
→ Mijn sector → Kleding- en Confectiebedrijf → Lonen & rechten → Arbeiders → Lonen & vergoedingen → Mobiliteit.

## **Eindejaarspremie (aanvulling van het dubbel vakantiegeld)**

Alle arbeiders die op 30 juni in dienst zijn van een kleding- of confectiebedrijf, hebben recht op de aanvullende vergoeding. Wie tussen 1 juli van het vorige jaar en 30 juni van het lopende jaar ontslag heeft genomen of ontslagen werd (uitgezonderd wegens dringende reden) heeft eveneens recht. Je moet minimum 3 maanden in dienst zijn geweest.

Om de vergoeding te berekenen, neem jij je loon voor de gewerkte dagen tussen 1 juli van het vorige jaar en 30 juni van het lopende jaar. Tel daarbij je loon van 3,33 dagen per begonnen maand dienst. Als je het ganse jaar (tussen 1 juli vorig jaar en 30 juni dit jaar) gewerkt hebt, komt dit laatste neer op 40 dagen loon. Bereken van je uitkomst 6,5% en je bekomt het bruto bedrag van de aanvullende vergoeding.

De werkgever moet de aanvullende vergoeding ten laatste betalen met de eerste loonsuitkering na 15 augustus. Als je ontslagen wordt of zelf ontslag hebt genomen, ontvang je de aanvullende vergoeding samen met je laatste loonafrekening.

## Maaltijdcheques

Het aantal maaltijdcheques waarop je recht hebt, is afhankelijk van de manier waarop ze worden berekend.

Er zijn twee manieren:

1. één maaltijdcheque per effectief gewerkte dag,
2. de “alternatieve” berekeningsmethode (gebaseerd op uren i.p.v. dagen).

De cao bepaalt dat er een keuze kan gemaakt worden tussen beide systemen.

Je persoonlijke bijdrage in de maaltijdcheque is vastgesteld op € 1,09. **Vanaf 1 september 2019** bedraagt de werkgeversbijdrage € 3,21 (= + € 0,50). Je maaltijdcheque heeft vanaf 1 september 2019 dus een waarde van **€ 4,30**.



Arbeidstijd

## Arbeidsduur

In de sector bedraagt de gemiddelde wekelijkse arbeidsduur op jaarbasis 37u30. Het gaat hier echter om een weekgemiddelde op jaarbasis.

In de praktijk wordt in de meeste ondernemingen als volgt gewerkt:

- ofwel effectief 37u30 per week (bv. 5 x 7u30),
- ofwel 40u, waarbij met inhaalrustdagen het gemiddelde van 37u30 wordt bereikt.

## Anciënniteitsdag

Wie minstens 20 jaar ononderbroken anciënniteit bereikt in dezelfde onderneming, krijgt per kalenderjaar één dag door de werkgever betaald anciënniteitsverlof. Eventuele anciënniteit verworven in een onderneming behorend tot dezelfde groep van ondernemingen, waarbij de arbeider is tewerkgesteld, wordt volledig in rekening genomen. Ook periodes van uitzendarbeid voorafgaand aan een arbeidsovereenkomst van onbepaalde duur tellen mee.

# Tijdskrediet

In de sector bestaat een bijkomend recht op voltijds of halftijds tijdskrediet met motief. Het 1/5de tijdskrediet is gegarandeerd, onafhankelijk van een sector- of bedrijfs-cao.

- Een werknemer heeft recht op **36 maanden** tijdskrediet voor het volgen van een erkende opleiding.
- Een werknemer heeft recht op **51 maanden** tijdskrediet:
  - om te zorgen voor een gehandicapt kind dat jonger is dan 21 jaar,
  - om bijstand of zorg te verlenen aan een zwaar ziek minderjarig kind of aan een zwaar ziek minderjarig gezinslid,
  - om te zorgen voor een kind dat jonger is dan 8 jaar,
  - om te zorgen voor een ernstig ziek gezinslid of een familielid tot de 2de graad,
  - om palliatieve zorgen te verstrekken.



Wil je tijdskrediet aanvragen? Contacteer je afdeling.





Eindeloopbaan

---

# Stelsel van werkloosheid met bedrijfstoeslag (SWT)

Volgende stelsels worden verlengd **tot 30 juni 2021**:

- SWT 62 jaar (algemeen stelsel, cao 17), 40 jaar loopbaan (mannen), 35 jaar loopbaan in 2019, 36 jaar loopbaan in 2020 en 37 jaar loopbaan in 2021 (vrouwen).
- SWT 59 jaar, 40 jaar loopbaan.
- SWT 59 jaar, zwaar beroep, 35 jaar loopbaan.
- SWT 59 jaar, 20 jaar nachtarbeid, 33 jaar loopbaan.



Denk je in aanmerking te komen voor één van deze stelsels van werkloosheid met bedrijfstoeslag? Informeer je bij je afdeling.



# Landingsbanen

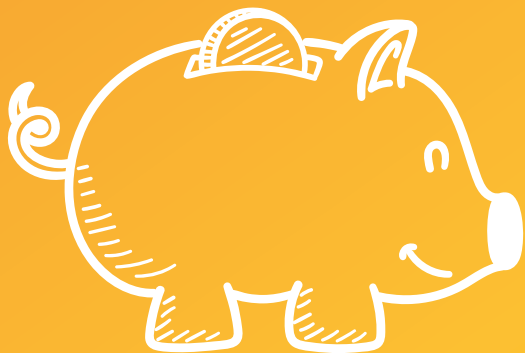
Het recht op uitkeringen kan worden bekomen:

- Vanaf 60 jaar, mits een loopbaan van tenminste 25 jaar.
  - Vanaf 55 jaar in de vorm van een 1/5de loopbaanvermindering of vanaf 57 jaar in de vorm van een 1/2de loopbaanvermindering (sectorale cao confectie tot 31 december 2020):
    - mits een loopbaan van 35 jaar,
- of indien je:
- ofwel een zwaar beroep uitgeoefend hebt gedurende 5 jaar in de afgelopen 10 jaar of 7 jaar in de afgelopen 15 jaar,
  - ofwel tenminste 20 jaar nachtarbeid verricht hebt.



Voor meer informatie over landingsbanen:  
contacteer je afdeling.





# Sociale voordelen

---

# Syndicale premie

## **Je bent nog verbonden door een arbeidsovereenkomst:**

- op 31 maart van het lopende jaar ingeschreven zijn als personeelslid van een kleding- of confectiebedrijf;
- lid zijn van de Algemene Centrale-ABVV en in regel zijn met de bijdragen;
- je ontvangt elk jaar een syndicale premie.

## **Je bent werkloos of SWT-er:**

- volledig werkloos zijn geworden na 31 maart vorig jaar en nog steeds werkloos zijn op 31 maart van het lopende jaar;
- tussen 1 april vorig jaar en 31 maart dit jaar in een SWT-stelsel zijn getreden;
- lid zijn van de Algemene Centrale-ABVV en in regel zijn met de bijdragen;
- werklozen en SWT-ers ontvangen gedurende 3 jaar de syndicale premie.

Indien je gepensioneerd bent tussen 1 april vorig jaar en 31 maart dit jaar, heb je nog eenmaal recht op de syndicale premie.

De syndicale premie bedraagt € 145,00. Voor de twee bijkomende jaren (werklozen en SWT-ers) is het bedrag € 37,18.

De premie wordt vanaf 1 december uitbetaald door het Sociaal Waarborgfonds. Je moet het aanvraagformulier tijdig indienen bij de Algemene Centrale-ABVV.

## Opleg bij tijdelijke werkloosheid

Sinds 1 januari 2012 zijn de werkgevers verplicht aan elke arbeider die tijdelijk werkloos wordt gesteld een opleg per dag tijdelijke werkloosheid te betalen:

- € 3,00 per dag (**vanaf 1 januari 2020: € 4,00**) voor de eerste 35 dagen tijdelijke werkloosheid per kalenderjaar,
- € 2,00 per dag (**vanaf 1 januari 2020: € 3,00**) voor de volgende 35 dagen tijdelijke werkloosheid,
- € 2,00 per dag voor de daaropvolgende dagen tijdelijke werkloosheid.

De opleg wordt betaald door de werkgever bij elke maandelijkse loonafrekening.

## Hospitalisatieverzekering

De sectorale hospitalisatieverzekering werd gesloten tussen het Sociaal Waarborgfonds en een verzekeringsmaatschappij. Alle arbeiders uit de sector hebben er gratis recht op.

Ondernemingen die reeds een eigen hospitalisatieverzekering hadden, kunnen opteren om niet tot de sectorpolis toe te treden. De werknemers uit deze ondernemingen moeten dan wel gedekt zijn door een gelijkwaardige hospitalisatieverzekering die werd afgesloten op ondernemingsvlak.



Meer informatie vind je terug in een informatiebrochure op de website van het Sociaal Waarborgfonds Kleding ([www.swfkleding.be](http://www.swfkleding.be)).





Andere

# Leerrekening

Een leerrekening is een tussenkomst (max. € 640,00) in de opleidingskosten die werknemers maken. IVOC (= Instituut voor Vorming en Onderzoek in de Confectie) betaalt de kosten m.b.t. inschrijvingsgeld, lesmateriaal, verplaatsingskosten en kinderopvang terug. Iedere werknemer die tewerkgesteld is in de sector confectie kan een leerrekening aanvragen. Vanaf 1 januari 2019 kunnen ook uitzendkrachten een beroep doen op een leerrekening, onder bepaalde voorwaarden.

Opleidingen die je positie als werknemer op de arbeidsmarkt versterken, komen in aanmerking. Enkel opleidingen in de hobbysfeer, gratis opleidingen of opleidingen die leiden tot een zelfstandig beroep, komen niet in aanmerking.

## Hoe aanvragen?

Alle info over de leerrekening op [www.leerrekening.be](http://www.leerrekening.be)



Je moet de leerrekening aanvragen vóór de start van een opleiding of tijdens de opleiding.





# Vakbonds- vertegenwoordiging

In elke onderneming waar gewoonlijk gemiddeld tenminste 30 arbeiders werken, kan er een syndicale afvaardiging worden opgericht. De uitzendkrachten (enkel indien ze geen vaste werknemers vervangen van wie de arbeidsovereenkomst werd geschorst) en de huisarbeiders tellen mee in de berekening van de drempel. Het aantal syndicale afgevaardigden is afhankelijk van het aantal arbeiders in de onderneming.



Vakantie voor iedereen  
in de mooiste uithoekjes van België

7 campings

4 vakantie  
domeinen



Natuur **Wandelen**  
**Fietsen** Zee  
Sportterreinen

Kinderanimatie

Unieke locaties

Ardennen Kempen

Gastronomie

Avontuur

Ontspanning



Vergeet zeker uw ledenkorting niet !

Algemene Centrale:

**25% korting op het logement**

Ontdek alle bestemmingen op onze website  
[www.florealholidays.be](http://www.florealholidays.be)

