

ABVV

Algemene Centrale
Samen sterk

ACCG.BE



KLEDING EN CONFECTIEBEDRIJF Arbeiders

**LOON- EN
ARBEIDS-
VOORWAARDEN
2021-2022**



Kleding- en confectiebedrijf

PC 109



Kleding- en confectiebedrijf

PC 109

Welke verbeteringen?

Koopkracht

Vanaf 1 januari 2022: verhoging van de effectieve en baremieke lonen met 0,4%.

Verhoging opleg bij tijdelijke werkloosheid

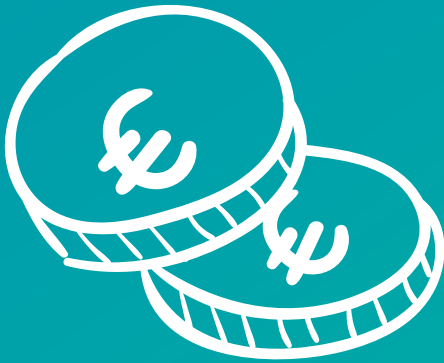
- Vanaf 1 januari 2022: verhoging van de opleg bij tijdelijke werkloosheid wegens economische reden van € 4 naar € 5 voor de 1ste 35 dagen en van € 3 naar € 4 voor de daaropvolgende 35 dagen.
- Opleg van € 2 per dag tijdelijke werkloosheid wegens overmacht (Corona) gedurende de 1ste drie kwartalen van 2021.

SWT en landingsbanen

- Verlenging van alle bestaande SWT-stelsels.
- Landingsbanen: 1/5de en 1/2de loopbaanvermindering vanaf 55 jaar voor zware beroepen of lange loopbanen.

Inhoud

- 5** Lonen en vergoedingen
- 11** Arbeidstijd
- 15** Eindeloopbaan
- 19** Sociale voordelen
- 23** Andere
- 25** Vakbondsvertegenwoordiging



Lonen en vergoedingen

Lonen en vergoedingen

Lonen

Het nieuwe sectoraal akkoord voorziet in een verhoging van 0,40% van de effectieve en baremieke lonen vanaf **1 januari 2022**. De 0,40% loonsverhoging kan op alternatieve wijze ingevuld worden mits akkoord op ondernemingsvlak,



waar er overlegorganen zijn, tegen ten laatste 31/12/2021. Scan de QR-code hieronder en vind de baremalonen terug.

Index

De lonen worden tweemaal per jaar aangepast aan de evolutie van de gezondheidsindex: **op 1 april en op 1 oktober**.

Coronapremie

Sectorale toekenning van een coronapremie van € 200:

- Pro rata toekenning voor deeltijdse werknemers.
- Pro rata de geleverde prestaties tussen 01/11/2020 en 31/10/2021.
- Uitgereikt door de werkgever ten laatste op 31/12/2021.
- Op ondernemingsvlak kan een hoger bedrag toegekend worden.

Vervoerskosten

Trein: de werkgeverstussenkomst bedraagt gemiddeld 75% van de prijs van een treinkaart.

Tram, metro of bus: er zijn twee soorten tussenkomsten:

1. De prijs is afhankelijk van de afstand: dezelfde regeling als voor de trein, begrensd tot 75% van de reële prijs van het vervoer.
2. De prijs is een eenheidsprijs: 71,8% van de door de werknemer betaalde prijs, met een maximum van € 34 per maand.

Eigen vervoer: de tussenkomst van de werkgever in de vervoerskosten bedraagt gemiddeld 50% van het bedrag van de treinkaart. De regeling geldt pas vanaf tien kilometer (enkele richting). Ga je met eigen vervoer naar het werk? Meld dit dan schriftelijk, samen met het aantal afgelegde kilometers in enkele richting, aan je werkgever.

Fiets: Vanaf 1 januari 2022 wordt de fietsvergoeding opgetrokken van € 0,10/km naar € 0,12/km. Gunstiger maatregelen op ondernemingsvlak blijven behouden.

Bovendien krijgt iedereen, ongeacht de afstand en de wijze van verplaatsing, per gewerkte dag een vergoeding van € 0,2479.



Scan de QR-code en vind de tabellen met de bedragen.

Eindejaarspremie (aanvulling van het dubbel vakantiegeld)

Alle arbeiders die op 30 juni in dienst zijn van een kleding- of confectiebedrijf hebben recht op de aanvullende vergoeding. Wie tussen 1 juli van het vorige jaar en 30 juni van het lopende jaar ontslag heeft genomen of ontslagen werd (uitgezonderd wegens dringende reden) heeft eveneens recht. Je moet minimum drie maanden in dienst zijn geweest.

Om de vergoeding te berekenen, neem jij je loon voor de gewerkte dagen tussen 1 juli van het vorige jaar en 30 juni van het lopende jaar. Tel daarbij je loon van 3,33 dagen per begonnen maand dienst. Als je het ganse jaar (tussen 1 juli vorig jaar en 30 juni dit jaar) gewerkt hebt, komt dit laatste neer op 40 dagen loon. Bereken van je uitkomst 6,5% en je bekomt het bruto bedrag van de aanvullende vergoeding.

De werkgever moet de aanvullende vergoeding ten laatste betalen met de eerste loonuitkering na 15 augustus. Als je ontslagen wordt of zelf ontslag hebt genomen, ontvang je de aanvullende vergoeding samen met je laatste loonafrekening.

Maaltijdcheques

Het aantal maaltijdcheques waarop je recht hebt, is afhankelijk van de manier waarop ze worden berekend.

Er zijn twee manieren:

1. Eén maaltijdcheque per effectief gewerkte dag.
2. De “alternatieve” berekeningsmethode (gebaseerd op uren i.p.v. dagen).

De cao bepaalt dat er een keuze kan gemaakt worden tussen beide systemen. Je persoonlijke bijdrage in de maaltijdcheque is vastgesteld op € 1,09. De werkgeversbijdrage bedraagt € 3,21. Je maaltijdcheque heeft dus een waarde van **€ 4,30**.

Nota's



Arbeidstijd

Arbeidstijd

Arbeidsduur

In de sector bedraagt de gemiddelde wekelijkse arbeidsduur op jaarbasis 37u30. Het gaat hier echter om een weekgemiddelde op jaarbasis.

In de praktijk wordt in de meeste ondernemingen als volgt gewerkt:

- ofwel effectief 37u30 per week (bv. 5 x 7u30).
- ofwel 40u, waarbij met inhaalrustdagen het gemiddelde van 37u30 wordt bereikt.

Anciënniteitsdag(en)

- Wie minstens **20 jaar ononderbroken anciënniteit bereikt in dezelfde onderneming**, krijgt per kalenderjaar **één dag** door de werkgever betaald anciënniteitsverlof. Eventuele anciënniteit verworven in een onderneming behorend tot dezelfde groep van ondernemingen, waarbij de arbeider is tewerkgesteld, wordt volledig in rekening genomen. Ook periodes van uitzendarbeid voorafgaand aan een arbeidsovereenkomst van onbepaalde duur tellen mee.

- Wie minstens **15 jaar of meer dienst heeft in de sector**, krijgt per kalenderjaar **een extra dag** anciënniteitsverlof toegekend. Eventuele anciënniteit verworven als bediende in de sector telt mee. Periodes van uitzendarbeid aansluitend en onmiddellijk voorafgaand aan een arbeidsovereenkomst van onbepaalde duur tellen eveneens mee voor het bepalen van de sectoranciënniteit.

Tijdskrediet

In de sector bestaat een bijkomend recht op voltijds of halftijds tijdskrediet met motief. Het 1/5de tijdskrediet is gegarandeerd, onafhankelijk van een sector- of bedrijfs-cao.

- Een werknemer heeft recht op **36 maanden** tijdskrediet voor het volgen van een erkende opleiding.
- Een werknemer heeft recht op **51 maanden** tijdskrediet:
 - om te zorgen voor een gehandicapt kind dat jonger is dan 21 jaar,
 - om bijstand of zorg te verlenen aan een zwaar ziek minderjarig kind of aan een zwaar ziek minderjarig gezinslid,
 - om te zorgen voor een kind dat jonger is dan 8 jaar,
 - om te zorgen voor een ernstig ziek gezinslid of een familielid tot de 2de graad,
 - om palliatieve zorgen te verstrekken.

Wil je tijdskrediet aanvragen? Contacteer je afdeling.



Eindeloopbaan

Einde loopbaan

Stelsel van werkloosheid met bedrijfstoeslag (SWT)

Volgende stelsels worden verlengd tot **30 juni 2023**:

- SWT 62 jaar (algemeen stelsel, cao 17),
 - 40 jaar loopbaan (mannen),
 - 37 jaar loopbaan in 2021, 38 jaar loopbaan in 2022 en 39 jaar loopbaan in 2023 (vrouwen).
- SWT 60 jaar, 40 jaar loopbaan.
- SWT 60 jaar, zwaar beroep, 35 jaar loopbaan.
- SWT 60 jaar, 20 jaar nachtarbeid, 33 jaar loopbaan.

Denk je in aanmerking te komen voor één van deze stelsels van werkloosheid met bedrijfstoeslag? Informeer je bij je afdeling.

Landingsbanen

Het recht op uitkeringen kan worden bekomen:

- vanaf 60 jaar, mits een loopbaan van tenminste 25 jaar.
- vanaf 55 jaar in de vorm van een 1/5de of 1/2de loopbaanvermindering (sectorale cao confectie tot 30 juni 2023):

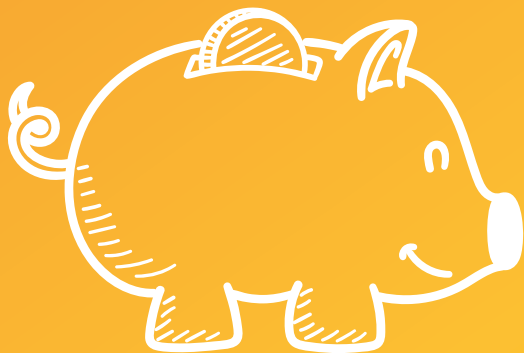
→ mits een loopbaan van 35 jaar

of indien je:

- ofwel een zwaar beroep uitgeoefend hebt gedurende vijf jaar in de afgelopen tien jaar of zeven jaar in de afgelopen 15 jaar
- ofwel tenminste 20 jaar nachtarbeid verricht hebt.

**Voor meer informatie over landingsbanen:
contacteer je afdeling.**

Nota's



Sociale voordelen

Sociale voordelen

Syndicale premie

Je bent nog verbonden door een arbeidsovereenkomst:

- Op 31 maart van het lopende jaar ingeschreven zijn als personeelslid van een kleding- of confectiebedrijf.
- Lid zijn van de Algemene Centrale - ABVV en in regel zijn met de bijdragen.
- Je ontvangt elk jaar een syndicale premie.

Je bent werkloos of SWT-er:

- Volledig werkloos zijn geworden na 31 maart vorig jaar en nog steeds werkloos zijn op 31 maart van het lopende jaar.
- Tussen 1 april vorig jaar en 31 maart dit jaar in een SWT-stelsel zijn getreden.
- Lid zijn van de Algemene Centrale - ABVV en in regel zijn met de bijdragen.
- Werklozen en SWT-ers ontvangen gedurende drie jaar de syndicale premie.

Indien je gepensioneerd bent tussen 1 april vorig jaar en 31 maart dit jaar, heb je nog eenmaal recht op de syndicale premie.

De syndicale premie bedraagt € 145. Voor de twee bijkomende jaren (werklozen en SWT-ers) is het bedrag € 37,18.

De premie wordt vanaf 1 december uitbetaald door het Sociaal Waarborgfonds. Je moet het aanvraagformulier tijdig indienen bij de Algemene Centrale - ABVV.

Opleg bij tijdelijke werkloosheid wegens economische redenen

Sinds 1 januari 2012 zijn de werkgevers verplicht aan elke arbeider die tijdelijk werkloos is **wegens economische redenen** een opleg per dag tijdelijke werkloosheid te betalen:

- **vanaf 1 januari 2022:**

- verhoging van de opleg van € 4 naar € 5 per dag voor de eerste 35 dagen.
- verhoging van de opleg van € 3 naar € 4 voor de volgende 35 dagen.
- € 2 per dag voor de daaropvolgende dagen tijdelijke werkloosheid.

De opleg wordt betaald door de werkgever bij elke maandelijksse loonafrekening.

Opleg bij tijdelijke werkloosheid wegens overmacht (Corona)

Toekenning van een opleg van € 2 per dag tijdelijke werkloosheid **wegens overmacht (Corona)** gedurende de eerste drie kwartalen van 2021.

Hospitalisatieverzekering

De sectorale hospitalisatieverzekering werd gesloten tussen het Sociaal Waarborgfonds en een verzekeringsmaatschappij. Alle arbeiders uit de sector hebben er gratis recht op.

Ondernemingen die reeds een eigen hospitalisatieverzekering hadden, kunnen opteren om niet tot de sectorpolis toe te treden. De werknemers uit deze ondernemingen moeten dan wel gedekt zijn door een gelijkwaardige hospitalisatieverzekering die werd afgesloten op ondernemingsvlak.

Meer informatie vind je terug in een informatiebrochure op de website van het Sociaal Waarborgfonds Kleding (www.swfkleding.be).



Andere

Leerrekening

Een leerrekening is een tussenkomst (max. € 500/schooljaar) in de opleidingskosten die werknemers maken. IVOC (= Instituut voor Vorming en Onderzoek in de Confectie) betaalt de kosten m.b.t. inschrijvingsgeld, lesmateriaal, verplaatsingskosten en kinderopvang terug. Iedere werknemer die tewerkgesteld is in de sector confectie kan een leerrekening aanvragen.

Opleidingen die je positie als werknemer op de arbeidsmarkt versterken, komen in aanmerking. Enkel opleidingen in de hobbysfeer, gratis opleidingen of opleidingen die leiden tot een zelfstandig beroep, komen niet in aanmerking.

Hoe aanvragen?

Alle info over de leerrekening op www.leerrekening.be.

Je moet de leerrekening aanvragen vóór de start van een opleiding of tijdens de opleiding.



Vakbonds-
vertegenwoordiging

Vakbonds- vertegenwoordiging

In elke onderneming waar gewoonlijk gemiddeld tenminste 30 arbeiders werken, kan er een syndicale afvaardiging worden opgericht. De uitzendkrachten (enkel indien ze geen vaste werknemers vervangen van wie de arbeidsovereenkomst werd geschorst) en de huisarbeiders tellen mee in de berekening van de drempel. Het aantal syndicale afgevaardigden is afhankelijk van het aantal arbeiders in de onderneming.



Floreal
Holidays



Vakantie voor iedereen
in de mooiste uithoekjes
van België

7 campings
4 vakantie
domeinen

Natuur **Wandelen**
Zee **Ardennen**

Kempen **Fietsen**

Unieke locaties

Kinderanimatie

Sportterreinen

Gastronomie

Avontuur
Ontspanning

Vergeet zeker uw ledenkorting niet !
Algemene Centrale:
25% korting op het logement.

Ontdek alle bestemmingen op onze website
www.florealholidays.be

