



Bouwsector

PC 124

Loon- en arbeidsvoorwaarden

2017 - 2018

**ABVV**

Algemene Centrale

Samen sterk

[www.accg.be](http://www.accg.be)



**Bouwsector**

PC 124

# Hoe ga jij vooruit?

## Koopkracht

Volledige invulling van de 1,1% loonmarge via een verhoging van de bruto-uurlonen vanaf 1 juli 2017.

## Bestaanszekerheid

Verlenging van alle stelsels van bestaanszekerheid.

## Eindeloopbaan

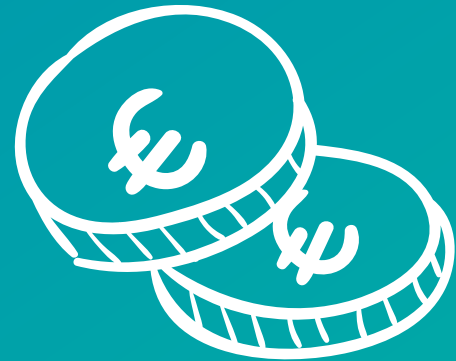
Verlenging van alle mogelijke SWT-stelsels en verhoging van de tussenkomst van het Fonds voor Bestaanszekerheid + verlenging van het stelsel landingsbaan vanaf 55 jaar.

Verwijzingen naar personen hebben steeds betrekking op mannen en vrouwen.

# Inhoud

---

- 5 Lonen en vergoedingen
- 15 Arbeidstijd
- 17 Eindeloopbaan
- 21 Sociale voordelen
- 27 Klein verlet
- 31 Vakbondsvertegenwoordiging



Lonen en  
vergoedingen

---

## Minimumlonen

Vanaf 1 juli 2017:

Basiscategorieën		
<b>Cat. I</b>	Zeer eenvoudige taken - geen enkele specialiteit vereist	<b>€ 13,931</b>
<b>Cat. IA</b>	Ongeschoolde met meer dan gemiddelde bekwaamheid	<b>€ 14,623</b>
<b>Cat. II</b>	Enige vaardigheid maar niet volledig vertrouwd met beroepen van III en IV	<b>€ 14,849</b>
<b>Cat. IIA</b>	Geoefende met meer dan gemiddelde bekwaamheid	<b>€ 15,590</b>
<b>Cat. III</b>	Het vak grondig kennen/opleiding (leertijd) is vereist en 3 jaar ervaring of minder	<b>€ 15,793</b>
<b>Cat. IV</b>	Hogere bekwaamheid dan III/specifieke taken	<b>€ 16,763</b>

Aanvullende categorieën			
	Basis	Toeslag	Totaal
<b>Ploegbaas A</b>	€ 15,793	€ 1,579	<b>€ 17,372</b>
<b>Ploegbaas B</b>	€ 16,763	€ 1,676	<b>€ 18,439</b>
<b>Meestergast</b>	€ 16,763	€ 3,353	<b>€ 20,116</b>

### Opmerking :

Een overzicht van alle actuele basislonen en andere sectorinformatie kan je terugvinden op de sectorpagina (bouw) van onze website:

[www.accg.be](http://www.accg.be)

## Premie voor arbeid in glijdende arbeidstijdregeling

**Ploegenwerk:** 10% toeslag en 25% tussen 22u en 6u.

**Nachtwerk:** 25% toeslag tussen 22u en 6u.

**Getijdenwerk:** 15% toeslag tussen 6u en 7u en tussen 18u en 22u.

## Flexibiliteit

Er bestaan heel wat verschillende systemen in de sector, teveel om hier uit te leggen. We raden je aan om contact op te nemen met je delegee of ABVV-afdeling.

## Premie voor kost en huisvesting

Wanneer een arbeider werkt op een plaats die zo ver van zijn woonplaats verwijderd is, dat hij onmogelijk dagelijks naar huis kan terugkeren, moet de werkgever hem naar behoren kost en huisvesting verstrekken. Ofwel zorgt de werkgever er voor, ofwel betaalt hij een premie van € 39,49 per dag (index 01/07/17).

## Premie voor bijzondere werken

**Werken die leiden tot onzekerheid, vrees en onrust:** premies van 10 tot 100%.

Voorbeelden: bepaalde werken op hoogte, in sleuven, in petroleumraffinaderijen, ...

**Ongezonde werken:** premies van 10 tot 100%.

Voorbeelden: pistoolschilderwerken, zandstralen, uitgieten van cement, in ketels, in putten, ...

**Hinderlijke of lastige werken:** premies van 4 tot 300%.

Voorbeelden: dakbedekking, pneumatische hamer, bestratingswerken, wegenasfalt, in samengeperste lucht, ...

**Informeel bij je delegatie of ABVV-afdeling.**

## Niet-werken bij slecht weer

**Slecht weer bij aankomst op de werf:** het werk wordt niet opgestart en je gaat terug naar huis.

Je laat het vakje op de C3.2A-kaart wit. Je hebt recht op de mobiliteitsvergoeding en de werkloosheidsvergoeding.

**Slecht weer in de loop van de dag:** het werk wordt stopgezet. De C3.2A-kaart is reeds ingevuld.

Voor de niet-gewerkte uren heb je recht op de helft van je loon. De andere helft wordt gecompenseerd door de weerverletzegels, zie verder.

**Voltooiingswerken:** voor de niet-gewerkte uren heb je recht op het volle loon, je hebt geen weerverletzegels (RSZ-kencijfer van bedrijf: 26 of 44).

## Ecocheques

Jaarlijks ontvang je € 100 aan ecocheques in de maand mei als je voltijds tewerkgesteld was van 1 april tot 31 maart. Indien je in die periode geen volledig jaar hebt gewerkt in de bouwsector, ontvang je een bedrag in verhouding tot je tewerkstelling.

**Opgelet:** het bedrag van de ecocheques kan in jouw bedrijf omgezet zijn in een ander gelijkwaardig voordeel zoals maaltijdcheques, ...

## Anciënniteitspremie

Na 25 jaar ononderbroken anciënniteit in het bedrijf krijg je een éénmalige premie van € 500, betaald door de werkgever.

Als je 35 jaar anciënniteit in het bedrijf hebt, ontvang je € 700.

## Mobiliteit

Je hebt recht op 2 vergoedingen voor de verplaatsing tussen thuis en het werk (atelier, werf):

- **mobilitetsvergoeding:** vergoedt de tijd dat je onderweg bent. Je hebt er altijd recht op. Of je nu zelf rijdt of meerijdt in het busje.
- **verplaatsingskosten:** vergoedt de kosten die je zelf maakt. Je hebt er recht op voor elk traject dat je zelf aflegt (met eigen wagen, bus, fiets, ...).

Voorbeeld:

- je rijdt met eigen wagen naar de opstapplaats: mobiliteitsvergoeding + verplaatsingskost,
- van de opstapplaats rij je verder met het busje: mobiliteitsvergoeding.

**Bedrag:** het bedrag wijzigt volgens het aantal kilometer.

De werkgever is verplicht om je maandelijks een schriftelijk detail te geven.

**Krijg je waar je recht op hebt?** Je delegee of ABVV-afdeling rekent het voor je uit.

## Getrouwheid- en weerverletzegels

**Getrouwheidszegels:** elke bouwvakker heeft recht op de getrouwheidszegels. Het bedrag is 9% van je brutoloon (tussen 1 juli en 30 juni). In oktober ontvang je de zegelkaart. Je vakbond betaalt uit in november.

**Weerverletzegels:** je hebt recht op weerverletzegels als je werkt in een firma met een RSZ-nummer dat begint met 024 of 054 (dat is buitenwerk: algemene bouwwerken, dakbedekkingen, voegwerken, ...). Het bedrag is 2% van je brutoloon (tussen 1 januari en 31 december).

Je ontvangt de weerverletkaart bij je thuis. Je vakbond betaalt uit vanaf de maandag die voorafgaat aan 1 mei.

## Rustdagen

**12 rustdagen:** op deze dagen wordt er in principe niet gewerkt in de bouw.

Je ontvangt begin december het formulier van de werkgever. Je vakbond betaalt uit.

## Vergoeding werkkledij

De werkgever is verplicht aan elke bouwvakker de nodige werkkledij te leveren, gratis.

### **Wassen, herstel en onderhoud:**

- ofwel staat de werkgever hiervoor in,
- ofwel betaalt hij hiervoor een vergoeding van € 0,50 per gewerkte dag.

**Giftige stoffen:** indien er een verhoogd risico is voor de arbeider of zijn familie, moet de werkgever zelf voor het onderhoud instaan.

### **Wat is werkkledij?**

- overall, broek, hemd + veiligheidsmateriaal: werkschoenen, helm, ...
- extra tegen vocht (regen, mist, ...): regenjas, waterdichte handschoenen en schoenen,
- extra tegen koude: bodywarmer, winterlaarzen, wintervest met lange mouwen, ...

## Vergoeding gereedschap

Sommige bouwvakkers gebruiken hun eigen gereedschap en ontvangen van de werkgever een vergoeding voor slijtage. De vergoeding wordt per uur berekend en uitbetaald op 15 april en 15 oktober.

### **Enkele voorbeelden van beroepen:**

- marmerbewerkers en steenhouders,
- schrijnwerkers, timmerlieden, trapmakers,
- loodgieterzinkbewerkers,
- stukadoors,
- metselaars,
- beeldhouders, steenzagers,
- bevoelers, ...

**Grondwerkers en ijzervlechters:** zij moeten al het nodige materiaal van hun werkgever krijgen.





## Arbeidsduur

De wekelijkse gemiddelde arbeidsduur is 40 uur per week met 12 vastgelegde rustdagen op jaarbasis.

## Flexibiliteit

Er zijn veel verschillende systemen van flexibiliteit in de bouwsector. Voor meer informatie, contacteer je delegee of ABVV-afdeling.

## Anciënniteitsverlof

Vanaf 18 jaar anciënniteit in het bedrijf, heb je recht op jaarlijks 1 dag extra verlof, ten laste van de werkgever.



Eindeloopbaan

## Landingsbaan

**Vanaf 55 jaar:** in 2017 en 2018 is het mogelijk om vanaf 55 jaar in een landingsbaan te stappen (minstens 25 jaar voltijdse loopbaan). Dan ga je bijvoorbeeld halftijds of 4/5<sup>de</sup> werken.

**Bestaanszekerheid:** de periodes van verminderde prestaties of volledige schorsing worden niet in aanmerking genomen als gelijkgestelde dagen bij de toepassing van de sectorale stelsels van bestaanszekerheid.

**Neem contact op met je delegee of ABVV-afdeling.**

## Brugpensioen (Stelsel van Werkloosheid met Bedrijfstoeslag)

**Voorwaarden:** ontslag door een bouwbedrijf en recht hebben op werkloosheid. Voldoende jaren in loondienst gewerkt hebben, waarvan een bepaald aantal jaren in de bouw.

**Premie voor wie verder werkt na 60 jaar in 2017 en na 62 jaar in 2018:** € 500 per gewerkt kwartaal tussen de leeftijd van 60/62 jaar en pensionering. Deze premie wordt opgenomen in je aanvullend pensioen. (2<sup>de</sup> pijler).

	2017	2018
Ongeschiktheid tot voorzetting van de beroepsactiviteit	58 jaar + 33 jaar loopbaan	59 jaar + 33 jaar loopbaan
Loopbaan van 40 jaar	58 jaar	59 jaar
Algemeen stelsel	Man: 60 jaar + 40 jaar loopbaan Vrouw: 60 jaar + 33 jaar loopbaan	Man: 62 jaar + 40 jaar loopbaan Vrouw: 62 jaar + 34 jaar loopbaan

**Aanvullende vergoeding SWT:** betaald door het fonds mits bepaalde voorwaarden.

**Informeer bij je delegee of ABVV-afdeling.**

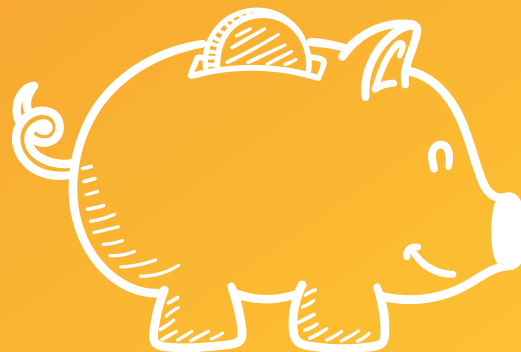
## Pensioen

**Aanvullend pensioen:** als je het wettelijk pensioen opneemt, heb je recht op een aanvullend pensioen (Pensio B). Sinds 2007 spaart elke bouwvakker voor een aanvullend pensioen. Bij pensionering krijg je dit kapitaal (met intrest) uitbetaald.

**Pensioenfiche:** elk jaar krijg je de stand van je eigen pensioenrekening. Per kwartaal stort de werkgever hierop een bedrag. Het bedrag hangt af van je loon en je anciënniteit in de bouw.

**Garantie voor wie al lang in de bouw werkt:** wie op 1 januari 2007 voldoende loopbaan had, krijgt een gegarandeerd bedrag: € 1.462,57 bruto per jaar (gelijk aan de vroegere pensioenrente).

**Bij overlijden:** de weduwe of nabestaanden hebben recht op de pensioenuitkering van Pensio B.



Sociale voordelen

---

## Syndicale premie

Elk lid van ABVV-Bouw krijgt een syndicale premie.

**Bedrag:** maximaal € 135 netto.

**Betaling:** vanaf juni.

## Legitimatiekaart

Een minimum aantal legitimatiekaarten opent het recht op onder andere vakantiegeld invaliden, brugpensioen, ...

Als je 200 dagen in de bouw werkte in het voorgaande kalenderjaar krijg je een rechthebbende kaart.

**Worden gelijkgesteld:** rustdagen, economische werkloosheid (beperkt), ziekte, arbeidsongeval, ...

Het Fonds voor Bestaanszekerheid verstuurt de kaart rechtstreeks op het einde van het jaar.

**Een niet-rechthebbende kaart ontvangen?** Er zijn verschillende versoepelingen om toch een rechthebbende kaart te bekomen (informeer bij je afdeling). Bijvoorbeeld bij:

- 1<sup>ste</sup> tewerkstelling of werkhervatting in de bouw,
- na langdurige ziekte,
- ...

**Deze versoepeling moet je zelf aanvragen bij je afdeling.**

## Werkloosheid

Je hebt recht op een aanvullende dagvergoeding bovenop je werkloosheidsvergoeding gedurende 60 dagen per jaar (6-dagenweek). Zowel bij volledige werkloosheid, economische werkloosheid als bij weerverlet.

**Bedrag:** van € 6,34 tot € 10,85 per dag, volgens looncategorie.

**Voorwaarde:** in het bezit zijn van een rechthebbende legitimatiekaart.

**Vorstverlet:** tijdens een erkende vorstperiode krijg je de vergoeding bovenop het krediet van 60 dagen. Later krijg je ook de "Bijzondere aanvullende vorstvergoeding" (€ 5,35 per dag, in de 6-dagenweek).

## Ziekte - Ongeval

Bij ziekte en ongeval heb je recht op een bijkomende vergoeding van de bouw. Je moet in dienst zijn van een bouwbedrijf.

**Tijdens het eerste jaar:**

- van de 31<sup>de</sup> tot 56<sup>de</sup> dag: € 7,65/dag.
- van de 57<sup>de</sup> tot 337<sup>de</sup> dag: € 8,70/dag.

**Vanaf het tweede jaar:** recht op het vakantiegeld-invaliden.  
Bedrag: € 540/jaar.

**Voorwaarden:** 15 jaar in de bouw (versoepelingen zijn mogelijk)  
+ 5 (of 7) rechthebbende kaarten tijdens de laatste 10 (of 15) jaar.

**Deze vergoeding moet je zelf aanvragen bij je afdeling.**

## Arbeidsongeval - Beroepsziekte

Je hebt recht op dezelfde vergoedingen als bij ziekte en ongeval, zie hiervoor.

**Blijvende arbeidsongeschiktheid van 66% of meer:** éénmalige vergoeding van € 690 , aangevuld met € 550 per kind ten laste.

### **Dodelijk arbeidsongeval:**

- éénmalige vergoeding van € 5.600 aangevuld met een vergoeding van € 860 per kind ten laste,
- jaarlijkse vergoeding van € 860 per kind ten laste.

## Premie voor de woning (promotievergoeding)

Een huis of appartement kopen, bouwen of renoveren? Je hebt recht op een jaarlijkse tegemoetkoming bij de afbetaling van de hypothecaire lening.

### **Voorwaarden:**

- enkel voor hoofdverblijfplaats,
- op het ogenblik van de aanvraag in de bouw werken (wie werkloos of langdurig ziek is, behoudt zijn rechten),
- 5 (of 7) rechthebbende legitimatiekaarten bewijzen tijdens de laatste 10 (15) jaar.
- jonge arbeiders krijgen een versoepeling.

**Jaarlijkse vergoeding:** minimum € 12,39 en maximum € 383.

## Jong en nieuw in de bouw

Je kan op ABVV-Bouw rekenen om te krijgen waar je recht op hebt.

**Legitimatiekaart:** vanaf 30 dagen in de bouw, kan je een rechthebbende kaart aanvragen. Dit is bijv. belangrijk voor aanvullend doggeld. Dien je aanvraag zo snel mogelijk in bij ABVV-Bouw, want de datum van aanvraag is belangrijk.

**Vakantie:** als schoolverlater heb je, onder bepaalde voorwaarden, recht op een "jeugdvakantieuitkering".

**Deze vergoedingen moet je zelf aanvragen bij je afdeling.**

## Hospitalisatieverzekering

Elke bouwvakker heeft een gratis hospitalisatieverzekering (minstens 6 maanden in de bouw werken).

**Degelijke verzekering:** een polis met een ruime dekking.

**Derdebetalerssysteem:** de ziekenhuisrekeningen worden rechtstreeks door de verzekering betaald.

Je moet zelf niet tussenkomen in de betaling.

**Gezin:** mits betaling kan je de verzekering uitbreiden tot je gezin.



Klein verlet

## Klein verlet

Voor bepaalde familiegebeurtenissen of verplichtingen kan je, met behoud van loon, op het werk afwezig blijven. Dit zijn de meest voorkomende. De volledige lijst kan je bekomen bij je delegatie of bij je plaatselijke ABVV-afdeling. Je moet de werkgever vooraf verwittigen of zo snel als mogelijk.

Huwelijk van de werknemer	2 dagen te kiezen tijdens de week waarin de gebeurtenis plaatsvindt of tijdens de daarop volgende week
Huwelijk van een kind van de werknemer of van zijn echtgenoot of wettelijk samenwonende*, van een broer, zus, schoonbroer, schoonzus, kleinkind, ...	Dag van huwelijk
Geboorte van een kind van de werknemer	10 dagen naar keuze binnen de 4 maanden vanaf de bevalling. De eerste 3 dagen worden door de werkgever betaald, de 7 volgende worden door de mutualiteit vergoed
Overlijden van de echtgenote of echtgenoot of wettelijk samenwonende*	4 dagen naar keuze in de periode die begint met de dag van het overlijden en eindigt met de dag van de begrafenis
Overlijden van een kind van de werknemer of van zijn echtgeno(o)t(e), van de vader, moeder, schoonvader, stiefvader, schoonmoeder, stiefmoeder van de werknemer	3 dagen naar keuze in de periode die begint met de dag van het overlijden en eindigt met de dag van de begrafenis

Overlijden van een broer die niet inwoont, een zus, schoonbroer, schoonzus, grootvader, grootmoeder, kleinkind, schoonzoon, schoondochter die niet bij de werknemer inwoont	Dag van begrafenis
Plechtige communie of deelname aan het feest van de vrijzinnige jeugd van een kind van de werknemer of van zijn echtgenoot(ote) of van de wettelijk samenwonende*	Dag van de gebeurtenis. Indien de dag van de plechtigheid of van het vrijzinnigheidsfeest samenvalt met een zondag, een feestdag of een dag waarop normaal gezien niet wordt gewerkt, is er de mogelijkheid afwezig te blijven op de dag onmiddellijk vóór of onmiddellijk na de gebeurtenis
...	...

\* Met "wettelijke samenwoning" wordt bedoeld de toestand van samenleven van twee personen die hierover een schriftelijke verklaring hebben afgelegd bij de schepenen van de burgerlijke stand in de gemeente van hun woonplaats. De wettelijk samenwonende wordt gelijkgesteld met de echtgenoot van de werknemer.







# Gewestelijke afdelingen

## ANTWERPEN - WAASLAND

- Van Arteveldestraat 17  
2060 Antwerpen 6 - 03/220.68.11
  - Vermorgenstraat 11  
9100 Sint-Niklaas - 03/760.04.20
- ac.Antwerpen@accg.be

## BRIO

- (Brugge-Roeselare-Ieper-Oostende)
- Zuidstraat 22 bus 22  
8800 Roeselare - 051/26.00.79
  - Zilverstraat 43 - 8000 Brugge  
050/44.10.31
  - Korte Torhoutstraat 27  
8900 Ieper - 057/20.06.67
  - J.Peurquaetstraat 27  
8400 Oostende - 059/55.60.70
- Brio@accg.be

## BRUSSEL-VLAAMS BRABANT

- Watteestraat 2-8 - 1000 Brussel  
02/512.79.78 - 02/512.56.46
  - Maria Theresiastraat 113  
3000 Leuven - 016/22.21.83  
016/27.04.95
- accg.BXL-VlaamsBrabant@accg.be

## LIMBURG

- Gouverneur Roppesingel 55  
3500 Hasselt - 011/22.25.47
- ac.Limburg@accg.be

## OOST-VLAANDEREN

- Steendam 44 - 9000 Gent  
09/265.97.50
  - Dijkstraat 59 - 9200 Dendermonde  
052/25.92.50
  - Houtmarkt 1 - 9300 Aalst  
053/78.78.78
  - Stationsstraat 21 - 9600 Ronse  
055/21.19.20
- ac.Oostvlaanderen@accg.be

## KEMPEN - MECHELEN

- Nieuwstraat 102  
2440 Geel - 014/589383
  - Zandstraat 42  
2200 Herentals - 014/211556
  - Zakstraat 16  
2800 Mechelen - 015/29.90.20
  - Lichtstoetstraat 4  
2400 Mol - 014/31.27.05
  - Grote Markt 48  
2300 Turnhout - 014/400321-22-23
  - Dr. Persoonslaan 15/e  
2830 Willebroek - 03/886.76.40
- ac.m+k@accg.be

## KORTRIJK

- Conservatoriumplein 9  
8500 Kortrijk - 056/26.82.68
- ac.Kortrijk@accg.be

**Floreal**  
Holidays



Vakantie voor iedereen  
in de mooiste uithoekjes  
van België

7 campings  
4 vakantie  
domeinen

Natuur Wandelen  
Zee Ardennen  
Kempen Fietsen  
Unieke locaties  
Kinderanimatie  
Sportterreinen  
Gastronomie  
Avontuur  
Ontspanning

Vergeet zeker uw ledenkorting niet!  
Algemene Centrale:  
**25% korting op het logement.**

Ontdek alle bestemmingen op onze website  
[www.florealholidays.be](http://www.florealholidays.be)



Bounsector

PC 124

Meer info?

[www.accg.be](http://www.accg.be)

 **Algemene Centrale - ABVV**

**ABVV**

**Algemene Centrale**

**Samen sterk**