



Dienstencheques

PSC 322.01

Loon- en arbeidsvoorwaarden

2017 - 2018

ABVV

Algemene Centrale

Samen sterk

www.accg.be



Dienstencheques

PSC 322.01

Hoe ga jij vooruit?

Stijging van de bruto lonen

Vanaf 1 september 2017 verhogen de brutolonen van alle werknemers in de sector met 1,1%.

Betere verplaatsingsvergoedingen

Met de fiets naar het werk? Je krijgt vanaf september een km-vergoeding van 23 cent in plaats van 20 cent. De vergoeding voor wie met de wagen gaat, wordt vanaf nu geïndexeerd. Dat betekent dat ze wordt aangepast aan de prijsrevolutie.

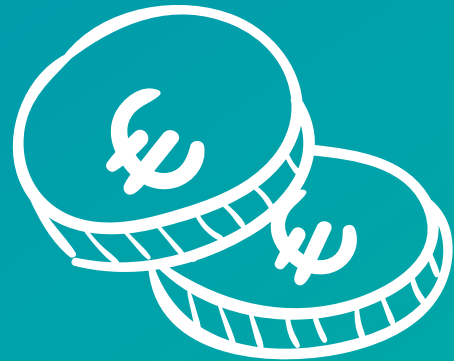
Hogere syndicale premie

De syndicale premie wordt verhoogd en bedraagt vanaf 2017 € 105. Dat is een stijging van € 10 ten opzichte van 2016.

Verwijzingen naar personen hebben steeds betrekking op mannen en vrouwen.

Inhoud

- 5 Lonen en vergoedingen
- 11 Eindeloopbaan
- 13 Sociale voordelen
- 17 Verlof, klein verlet, tijdskrediet
- 21 Andere
- 29 Vakbondsvertegenwoordiging



Lonen en
vergoedingen

Minimum lonen

Minimumloon voor een dienstenchequewerknemer vanaf 1 september 2017:

Anciënniteit	Brutoloon in euro per uur
Indiensttreding	10.82
1 jaar	11.24
2 jaar	11.38
3 jaar	11.50

Je anciënniteit wordt berekend vanaf het begin van de eerste arbeidsovereenkomst dienstencheques bij dezelfde werkgever.

Loonindexering

De minimumlonen verhogen telkens met 2% wanneer de index wordt overschreden.

Ook als je werkgever meer betaalt dan wat minimaal is voorzien, wordt je loon geïndexeerd met 2% bij overschrijding van de index.

Eindejaarspremie

Je hebt recht op een eindejaarspremie indien je in de periode van juli (vorig kalenderjaar) tot juni (lopend kalenderjaar), 65 dagen hebt gewerkt in een dienstencheque-onderneming.

Voorbeeld:

De eindejaarspremie 2017 wordt berekend op basis van jouw loon dat je verdiende in de periode juli 2016 - juni 2017.

De eindejaarspremie bedraagt 4,50% van het loon dat je verdiende in de periode juli-juni.

De periode van zwangerschapsverlof is gelijkgesteld voor de berekening van de eindejaarspremie.

Maximaal 26 dagen economische werkloosheid tellen mee als gewerkte dagen.

Verplaatsingskosten en mobiliteit

Je hebt recht op een verplaatsingsvergoeding voor alle verplaatsingen (zowel van je woonplaats naar de klant, als tussen 2 klanten) en voor alle vervoersmiddelen en dit vanaf 1 kilometer.

Van je woonplaats naar klant/ van klant naar je woonplaats:

- Eigen of openbaar vervoer: wie zich met zijn eigen vervoermiddel of het openbaar vervoer verplaatst, krijgt een tussenkomst per gepresteerde dag, gelijk aan $1/5^{\text{de}}$ van de tussenkomst in de kost van een wekelijkse treinkaart voor dezelfde afstand.
Je vindt een tabel met de actuele bedragen op onze website. Surf naar **www.accg.be**, klik op sector en dan op dienstencheques.
- Fiets: voor verplaatsingen met de fiets bedraagt de tussenkomst vanaf 1 september € 0,23 per km.

OPGELET:

De vergoedingen voor eigen vervoer worden vanaf nu geïndexeerd. Dat betekent dat ze worden aangepast aan de prijsevolutie.

Tussen 2 klanten:

- Openbaar vervoer: voor werknemers die de trein en/of ander openbaar vervoer gebruiken wordt het ticket 100% terugbetaald.
- Eigen vervoer: Wie zich met zijn eigen vervoermiddel verplaatst, heeft recht op:
 - € 0,13/km indien minder dan 15 km tussen 2 klanten;
 - € 0,15/km, indien meer dan 15 km tussen 2 klanten.
- Fiets: voor verplaatsingen met de fiets bedraagt de tussenkomst vanaf 1 september € 0,23 per km.

In opdracht van de klant bij boodschappen:

Er wordt een verplaatsingsvergoeding toegekend voor alle vervoersmiddelen vanaf een minimale afstand van 1 km.

De berekeningswijze voor de verschillende types van verplaatsingen:

- Openbaar vervoer: voor werknemers die de trein en/of ander openbaar vervoer gebruiken wordt het ticket 100% terugbetaald.
- Eigen vervoer: wie zich met zijn eigen vervoermiddel verplaatst, heeft recht op € 0,2156/km.
- Fiets: voor verplaatsingen met de fiets bedraagt de tussenkomst € 0,23/km.

Verplaatsingstijd

Het is niet uitzonderlijk dat je op één dag bij 2 klanten werkt.

Indien de tijd tussen 2 klanten minder dan 2 uur bedraagt en de afstand tussen beide klanten meer dan 1 km bedraagt, bestaat er een vergoeding voor de tijd die je verliest bij de verplaatsing tussen de 2 klanten.

Deze vergoeding bedraagt € 0,10/km met een minimum van € 0,59 per verplaatsing.

Werkkledij

De werkgever moet ervoor zorgen dat je geschikte werkkledij krijgt. Die moet je kosteloos krijgen vanaf je eerste werkdag.

De werkgever moet ook instaan voor de herstelling en het onderhoud van jouw werkkledij.

1. Indien jullie zelf instaan voor het onderhoud van de werkkledij moet je werkgever een vergoeding betalen. Deze vergoeding bedraagt € 0,38 per begonnen of gewerkte dag.
2. Als een werkgever de werkkledij niet verschaft moet hij een compensatie voorzien: € 1,46 per gewerkte of begonnen dag indien geen werkkledij wordt voorzien. Deze compensatievergoeding is cumulatief met de onderhouds-vergoeding.

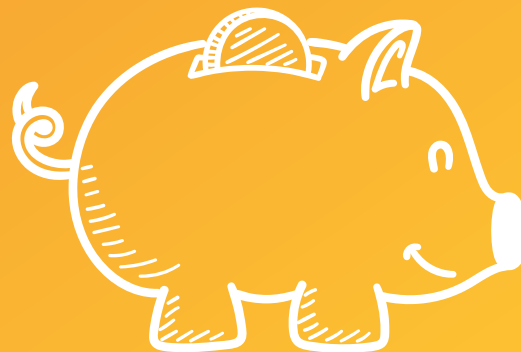


Eindeloopbaan

Werkloosheid met bedrijfstoelage (SWT)

Wil je weten of je in aanmerking komt voor SWT en of je al dan niet beschikbaar zal moeten zijn? Neem dan zeker contact op met je plaatselijke afdeling van het ABVV.

www.accg.be/contact/afdelingen



Sociale voordelen

Syndicale premie

Wie bij het ABVV is aangesloten en 65 dagen heeft gewerkt in de sector in de periode van juli - juni heeft recht op een syndicale premie.

OPGELET:

De premie is verhoogd. Vanaf 2017 bedraagt de syndicale premie € 105.

Maximaal 26 dagen economische werkloosheid tellen mee als gewerkte dagen.

Aanvullende vergoeding bij economische werkloosheid

Als je op economische werkloosheid wordt gezet, lijdt je een serieus loonverlies. Daarom wordt een aanvullende vergoeding toegekend bovenop elke dag tijdelijke werkloosheid.

De vergoeding bedraagt € 2/dag en wordt betaald door jouw werkgever.

Wat als je ziek bent?

We stellen vast dat veel werkgevers het systeem van economische werkloosheid in een aantal situaties gebruiken om geen loon te moeten betalen aan hun werknemers. We noemen dit "oneigenlijk gebruik".

Er zijn duidelijke sectorale afspraken waarin wordt beschreven in welke situaties het gebruik van economische werkloosheid niet kan:

- Als je ziek bent en je werkgever hiervan op de hoogte bracht, kan de werkgever je niet op economische werkloosheid plaatsen. Dit geldt voor de hele periode van de ziekte. Als je de regels over de aangifte van ziekte respecteert (tijdig aangeven en indienen van een medisch getuigschrift) heb je recht op een gewaarborgd loon.

Wanneer geldt deze regel niet en kan de werkgever toch gebruik maken van economische werkloosheid?

- indien je al effectief op economische werkloosheid werd geplaatst vooraleer je ziek werd.

OF

- indien je minstens 2 bedrijfswerkdagen* voor de start van je ziekteperiode schriftelijk op de hoogte werd gebracht dat je effectief op economische werkloosheid zou geplaatst worden.

* Bedrijfswerkdag: de dagen waarop er in het bedrijf effectief prestaties worden geleverd. Dit is niet hetzelfde als de dagen waarop prestaties zouden kunnen geleverd worden.

Onaangekondigde afwezigheid van een klant

Bij een onaangekondigde afwezigheid van een klant, waardoor de geplande arbeidsprestatie niet of niet volledig kan doorgaan, kan de werkgever geen gebruik maken van economische werkloosheid.

De werkgever is je het loon verschuldigd voor de geplande arbeidsprestatie, met of zonder vervangende tewerkstelling.

De werkgever mag je niet vragen om betaalde of onbetaalde vakantiedagen op te nemen om de uren van de voorziene afwezigheid te overbruggen.



Verlof, klein verlet,
tijdskrediet

Verlof om dwingenden redenen

Bij bepaalde gebeurtenissen zoals bijvoorbeeld ziekte, ongeval of hospitalisatie van een kind of de echtgenoot, of een brand in de woning, een natuurramp, ... heb je het recht om van het werk afwezig te zijn wegens dwingende redenen, gedurende maximaal 10 dagen per jaar.

Deze afwezigheden worden niet betaald.

Klein verlet

Voor bepaalde familiegebeurtenissen of verplichtingen kan je, met behoud van loon, op het werk afwezig blijven. Dit zijn de meest voorkomende redenen:

Evenement	Familie betrekking*	Aantal dagen
Geboorte	Je wordt vader	10 dagen (3 door de werkgever betaald, 7 door de mutualiteit)
Huwelijk	Je huwt zelf	2 dagen
Huwelijk	Kind, broer, zus, schoonbroer, schoonzus, vader, moeder, schoonvader, stiefvader, schoonmoeder, stiefmoeder	1 dag (dag van het huwelijk)
Overlijden	Echtgenoot, kind, vader, moeder, schoonvader, stiefvader, schoonmoeder of stiefmoeder	3 dagen
Overlijden	Broer, zus, schoonbroer, schoonzuster, grootouders en overgrootouders, kleinkinderen, achterkleinkinderen, schoonzoon, schoondochter	2 dagen indien de overledene bij de werknemer inwoont 1 dag indien hij/zij niet bij de werknemer inwoont
Feest van de vrijzinnige jeugd / plechtige communie	Kind	De dag van de gebeurtenis. Tenzij dat een zondag of feestdag is, krijg je de werkdag net daarvoor of net daarna

* Wettelijk samenwonenden en gehuwden worden gelijk behandeld.

Dit zijn de meest voorkomende redenen voor klein verlet. Daarnaast bestaan er nog een hele reeks omstandigheden met recht op klein verlet. Voor meer informatie: neem contact op met je delegatie of je plaatselijk ABVV-kantoor.

Tijdkrediet en thematisch verlof

Tijdkrediet en thematisch verlof stelt je in staat om gedeeltelijk of volledig je prestaties op te schorten en op die manier 4/5de of deeltijds te werken bv. om voor een kind of familielid te zorgen, of om een opleiding te volgen. In de meeste gevallen krijg je een vergoeding tijdens de periode van onderbreking.

Er is in de sector via het werkbaarheidsfonds ook een aanmoedigingspremie voorzien. Je vindt de info via **www.fondsdienstencheques.be** en klik door op "sectorale aanmoedigingspremie". Je kan deze premie aanvragen via een ABVV-kantoor.

Wil je weten of jij in aanmerking komt voor één van deze stelsels? Wil je meer informatie over tijdkrediet of thematisch verlof? Neem dan zeker contact op met je plaatselijke afdeling van het ABVV of check **www.accg.be**.



Andere

Vorming nieuwe werknemers

Via het vormingsfonds van de dienstencheques zijn er middelen voor de werkgever om in de verplichte opleidingen voor nieuwe dienstenchequewerknemers te voorzien: minstens 9u en maximum 18u.

Welke dienstenchequemedewerkers komen in aanmerking?

- Nieuw aangeworven medewerkers die een opleiding starten binnen de 6 maand na de start van het eerste arbeidscontract dienstencheques bij hun werkgever en die 6 maanden vóór deze arbeidsovereenkomst niet gewerkt hebben met een arbeidsovereenkomst dienstencheques.

Welke opleidingen komen in aanmerking?

- Enkel extern georganiseerde opleidingen komen in aanmerking. Opleidingen en coaching op de werkvloer worden niet opgenomen in dit systeem.
- De opleidingen dienen één van onderstaande onderwerpen te behandelen:
 - Ergonomie
 - Klantgericht werken
 - Huishoudelijk strijken
 - Werkorganisatie bij de klant
 - Producten- en materialenkennis
 - Preventie en veiligheid

Wil je meer weten? Neem dan zeker contact op met je plaatselijke afdeling van het ABVV.

Werkbaarheidsfonds

Als vakbond willen we inzetten op een werkbare job voor de dienstenchequewerknemers.

Daarvoor wordt in de sector zowel in 2016 als in 2017 € 1.250.000 vrijgemaakt om te investeren in een “werkbaarheidsfonds”.

Er zijn 6 verschillende thema’s waarbinnen initiatieven genomen worden: Welzijn op het werk / Coaching en overleg / Competenties / Eindeloopbaan / Combinatie arbeid en gezin / Diversiteit.

Coaching

Dankzij het werkbaarheidsfonds zullen 225 dienstenchequewerknemers, die minstens 45 jaar zijn, opgeleid worden tot coach.

Zo’n coach zal nadien 3 nieuwe collega’s coachen gedurende een periode van 1,5 jaar. In totaal zullen dus 675 huishoudhulpen coaching op het terrein krijgen. Nieuwe werknemers in de sector kunnen zo een goeie start nemen en actief blijven in de sector. De oudere werknemer die coach wordt, krijgt een meer afwisselend takenpakket dat fysiek minder belastend is.

Wil jij coach worden? Informeer dan je werkgever of je vakbondsafgevaardigde.

Aanmoedigingspremies

Er is in de sector via het werkbaarheidsfonds ook een aanmoedigingspremie voor het opnemen van bepaalde vormen van tijdskrediet en thematisch verlof voorzien. Je vindt de info via <http://fondsdienstencheques.be> en klik door op "sectorale aanmoedigingspremie".

Aandachtspunten

Hieronder lijsten we een aantal zaken op waarover we geregeld problemen vaststellen. Heb je vragen hierover? Neem dan zeker contact op met je plaatselijk ABVV-kantoor.

Afwezigheid van een klant

Indien de klant afwezig is, waardoor je niet kan beginnen werken, mag men je niet verplichten om verlof of toegestane afwezigheid op te nemen.

Toegelaten activiteiten

De toegelaten activiteiten zijn huishoudelijke hulp. Het gaat over hulp, bij een in België wonende klant, die:

ofwel verricht wordt in het huis van die klant

- schoonmaak van de woning
- lappen van de ramen
- strijken
- wassen
- kleine herstellingen (bv. naaiwerk)
- bereiden van maaltijden

ofwel verricht wordt buiten het huis van die klant

- boodschappen doen voor klant
- strijken met inbegrip van kleine herstellingswerken voor die klant in een lokaal van de werkgever
- een mindermobiel of bejaard persoon vervoeren.

OPGELET:

Het onderhouden van gemeenschappelijke delen van een gebouw of het poetsen van bijvoorbeeld de wachtzaal van een dokter zijn niet toegelaten; schilderen, behangen of de tuin onderhouden evenmin.

Meer of minder uren werken?

Werk je deeltijds en heb je naast je loon recht op een bijkomende uitkering van de RVA (de inkomensgarantie-uitkering), een leefloon of financiële sociale hulp van het OCMW?

EN

Biedt jouw werkgever je meer uren aan?

OPGELET:

Je mag dit niet zomaar weigeren! Als je weigert, kan je je bijkomende uitkering verliezen.

Want als je een inkomensgarantie-uitkering krijgt omdat je onvrijwillig deeltijds werkt, moet je beschikbaar zijn voor de arbeidsmarkt voor een voltijdse job.

Bij twijfel, neem zeker contact op met jouw ABVV-kantoor.

Slachtoffer van een arbeidsongeval: wat te doen?

- Breng jouw werkgever (eventueel telefonisch) onmiddellijk op de hoogte, ook al wordt het werk niet onderbroken. Die eerste stap is erg belangrijk, ook al is deze slechts mondeling. Nadien moet alles ook nog eens op papier gezet worden.
- Bezorg een zo duidelijk mogelijke beschrijving van de situatie die het ongeval veroorzaakte. Vermeld eventuele namen van getuigen, zowel deze die het ongeval zagen (rechtstreekse getuigen) als deze met wie je erover hebt gepraat (onrechtstreekse getuigen).
- Laat de letsels zo snel mogelijk vaststellen door een arts. Vraag aan je arts om deze vaststellingen op papier te zetten. Breng ook je ziekenfonds op de hoogte.

Telefoonkosten

Het kan al eens voorvallen dat je moet telefoneren met klanten, met je kantoor of om in te bellen bij elektronische dienstencheques. Dit zijn kosten voor de werkgever, niet voor de werknemer.

Sommige ondernemingen hebben hier al een regeling rond getroffen. Ze geven hun werknemers bijvoorbeeld elke maand een forfaitaire belvergoeding of soms zelfs een gsm met een beperkt krediet dat je kan gebruiken voor professionele oproepen.

Op sectoraal vlak is er jammer genoeg nog geen algemene regel, waardoor er voor sommige werknemers geen vergoeding of compensatie is.

Parkeren

Moet je betalen om bij een klant te kunnen parkeren met je wagen? Ook dit is een kost eigen aan de werkgever. Hou dus zeker je ticketje bij en breng dit binnen bij de werkgever. Hij moet dit dan terugbetalen.

Potje breken = potje betalen?

Een ongelukje is snel gebeurd: een glas dat valt, een fotokadertje dat tegen de vlakte gaat, ... Je werkgever heeft hiervoor een verzekering afgesloten. Jij moet dan ook in geen enkel geval opdraaien voor deze vervelende kosten.



Vakbonds-
vertegenwoordiging

Vakbondsvertegenwoordiging

In elk dienstenchequebedrijf met minstens 20 werknemers kan een vakbondsafvaardiging worden opgericht.

De vakbondsafvaardiging is op het bedrijf de vertegenwoordiger van het personeel en de gesprekspartner met de werkgever in verband met informatie, problemen, overleg over de arbeidsorganisatie ...

Heb je interesse? Wil je meer weten? Neem dan zeker contact op met je plaatselijke afdeling van het ABVV.

Gewestelijke afdelingen

ANTWERPEN - WAASLAND

ac.Antwerpen@accg.be

- Van Arteveldestraat 17
2060 Antwerpen 6 - 03/220.68.11
- Vermorgenstraat 11
9100 Sint-Niklaas - 03/760.04.20

BRIO

(Brugge-Roeselare-Ieper-Oostende)

Brio@accg.be

- Zuidstraat 22 bus 22
8800 Roeselare - 051/26.00.79
- Zilverstraat 43 - 8000 Brugge
050/44.10.31
- Korte Torhoutstraat 27
8900 Ieper - 057/20.06.67
- J.Peurquaetstraat 27
8400 Oostende - 059/55.60.70

BRUSSEL-VLAAMS BRABANT

accg.BXL-VlaamsBrabant@accg.be

- Watteeustraat 2-8 - 1000 Brussel
02/512.79.78 - 02/512.56.46
- Maria Theresiastraat 113
3000 Leuven - 016/22.21.83
016/27.04.95

LIMBURG

ac.Limburg@accg.be

- Gouverneur Roppesingel 55
3500 Hasselt - 011/22.25.47

OOST-VLAANDEREN

ac.Oostvlaanderen@accg.be

- Steendam 44 - 9000 Gent
09/265.97.50
- Dijkstraat 59 - 9200 Dendermonde
052/25.92.50
- Houtmarkt 1 - 9300 Aalst
053/78.78.78
- Stationsstraat 21 - 9600 Ronse
055/21.19.20

KEMPEN - MECHELEN

ac.m+k@accg.be

- Nieuwstraat 102
2440 Geel - 014/589383
- Zandstraat 42
2200 Herentals - 014/211556
- Zakstraat 16
2800 Mechelen - 015/29.90.20
- Lichtstoetstraat 4
2400 Mol - 014/31.27.05
- Grote Markt 48
2300 Turnhout - 014/400321-22-23
- Dr. Persoonslaan 15/e
2830 Willebroek - 03/886.76.40

KORTRIJK

ac.Kortrijk@accg.be

- Conservatoriumplein 9
8500 Kortrijk - 056/26.82.68

Floreal
Holidays



Vakantie voor iedereen
in de mooiste uithoekjes
van België

7 campings
4 vakantie
domeinen

Natuur Wandelen
Zee Ardennen
Kempen Fietsen
Unieke locaties
Kinderanimatie
Sportterreinen
Gastronomie
Avontuur
Ontspanning

Vergeet zeker uw ledenkorting niet !
Algemene Centrale:
25% korting op het logement.

Ontdek alle bestemmingen op onze website
www.florealholidays.be



Dienstcheques

PSC 322.01

Meer info?

www.accg.be

 **ABVVdienstcheques**

Wil je op de hoogte blijven van je rechten
als dienstchequewerknemer?

Schrijf je dan in voor onze nieuwsbrief:

www.abvvdienstcheques.be

ABVV

Algemene Centrale

Samen sterk